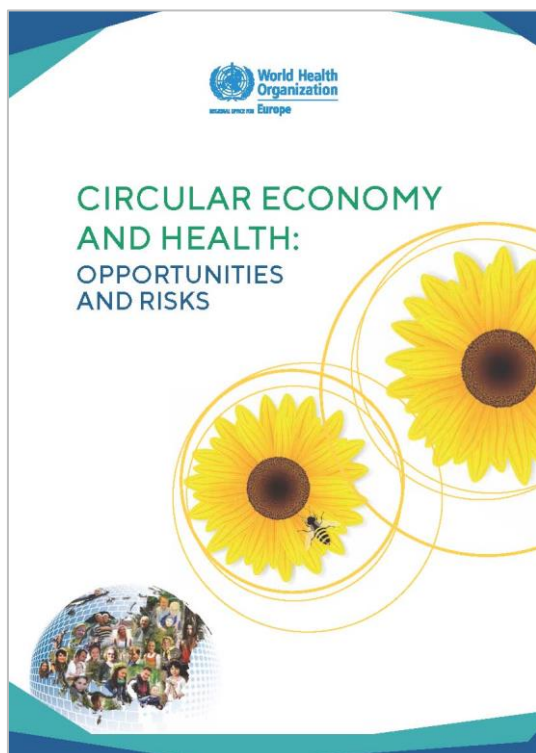
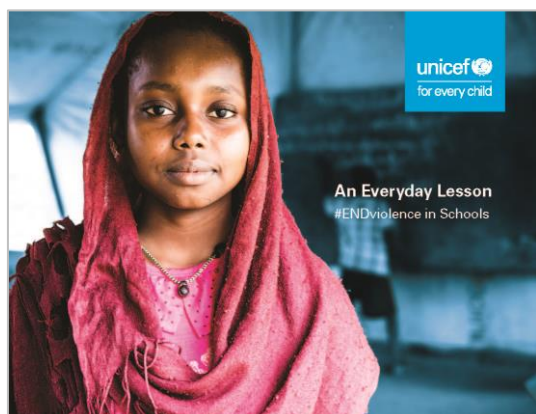


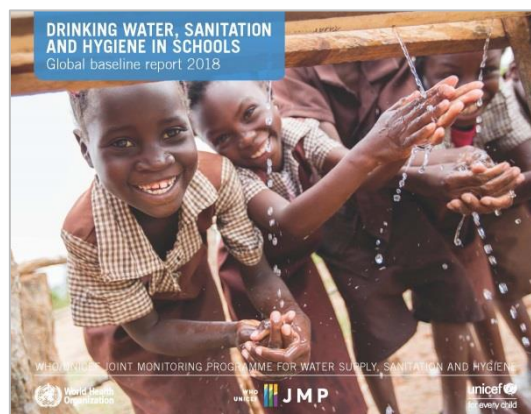
Publicações online



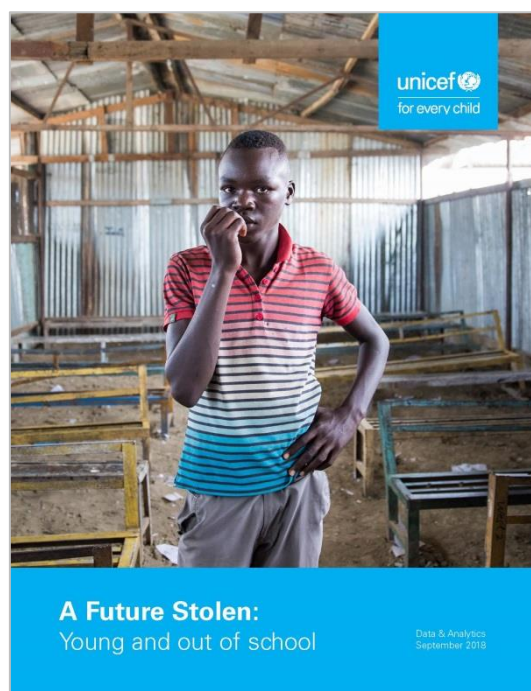
World Health Organization Regional Office for Europe. (2018). *Circular economy and health: Opportunities and risks*. Copenhagen: WHO Regional Office for Europe. Acedido em <http://www.euro.who.int/en/publications/abstracts/circular-economy-and-health-opportunities-and-risks-2018>



United Nations Children's Fund. (2018). *An everyday lesson: #ENDviolence in schools*. New York: UNICEF. Acedido em <https://www.unicef.pt/media/2291/evac-in-schools-2018-09-06.pdf>



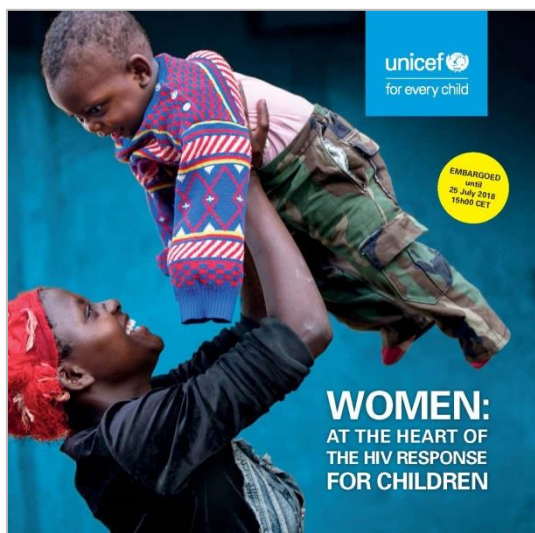
United Nations Children's Fund, & World Health Organization. (2018). *Drinking water sanitation and hygiene in schools: Global baseline report 2018*. New York: UNICEF WHO. Acedido em https://www.unicef.pt/media/2284/jmp-wash-in-schools_2018-08.pdf



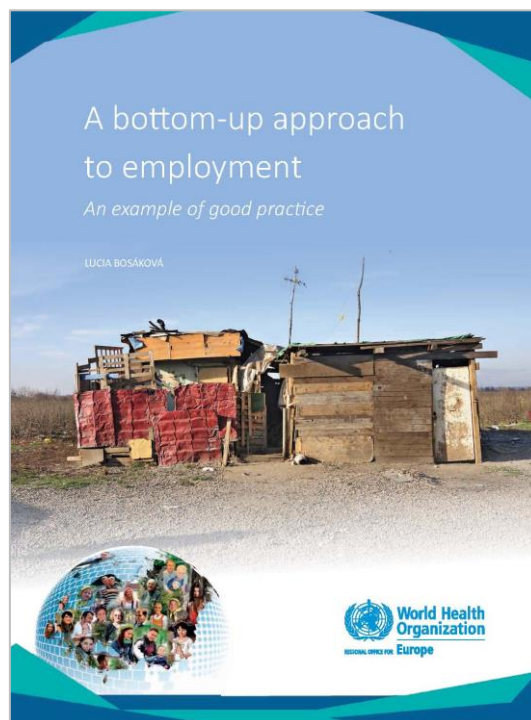
United Nations Children's Fund. (2018). *A future stolen: Young and out of school: Data & analytics september 2018*. New York: UNICEF. Acedido em <https://www.unicef.pt/media/2293/out-of-school-children-fact-sheet.pdf>



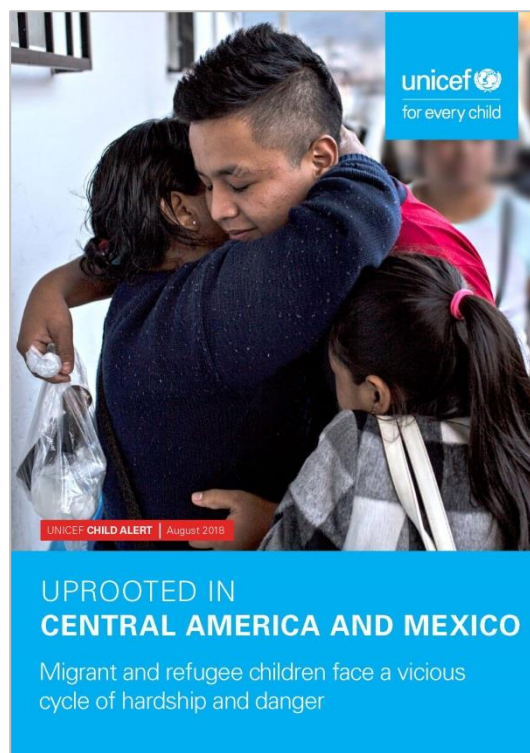
Renzella, J., Townsend, N., Jewell, J., Breda, J., Roberts, N., Rayner, N., & Wickramasinghe, K. (2018). *What national and subnational interventions and policies based on Mediterranean and Nordic diets are recommended or implemented in the WHO European Region and is there evidence of effectiveness in reducing noncommunicable diseases*. Copenhagen: WHO Regional Office for Europe. Acedido em http://www.euro.who.int/_data/assets/pdf_file/0011/365285/hen-58-eng.pdf?ua=1



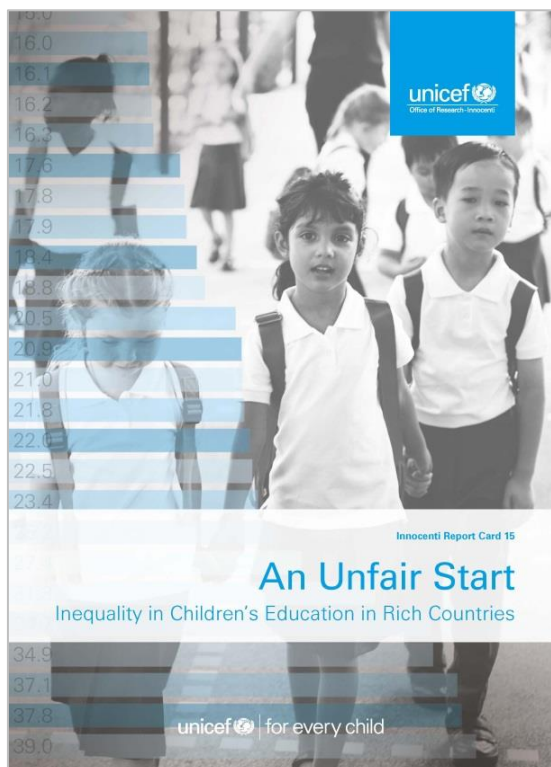
United Nations Children's Fund Office of Research. (2018). *Women: At the heart of the HIV response for children*. New York: UNICEF. Acedido em <https://www.unicef.pt/media/2233/unicef-aids-report-2018-women-at-the-heart-of-the-response-for-children.pdf>



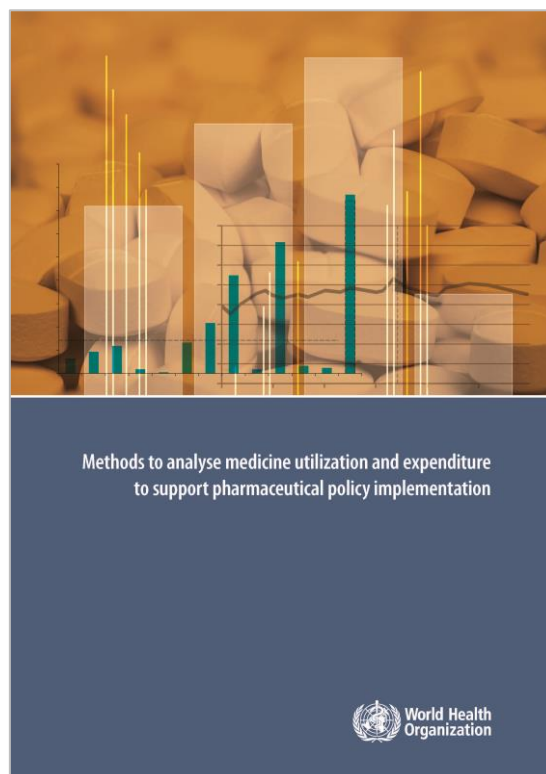
Bosáková, L. (2018). *A bottom-up approach to employment: An example of good practice*. Copenhagen: WHO Regional Office for Europe. Acedido em http://www.euro.who.int/_data/assets/pdf_file/0009/374328/20180613-bottom-up-broz-6-h0835.pdf



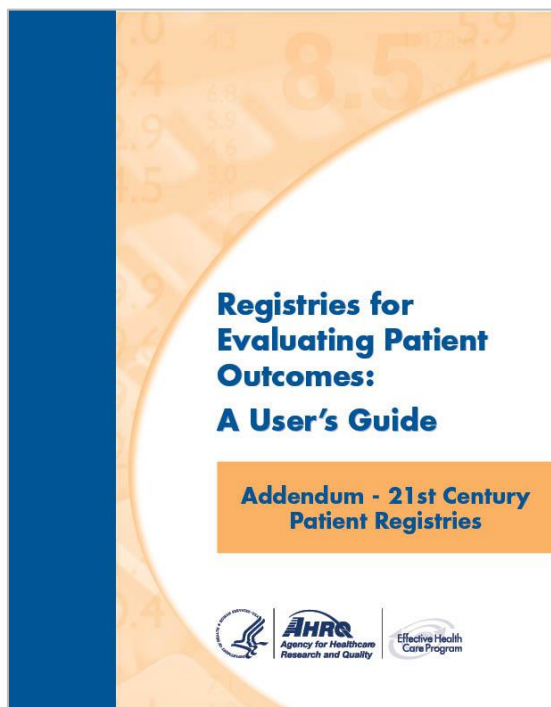
United Nations Children's Fund Office of Research. (2018). *Uprooted in Central America and Mexico: Migrant and refugee children face a vicious cycle of hardship and danger*. New York: UNICEF. Acedido em https://www.unicef.pt/media/2265/child-alert_central-america-and-mexico.pdf



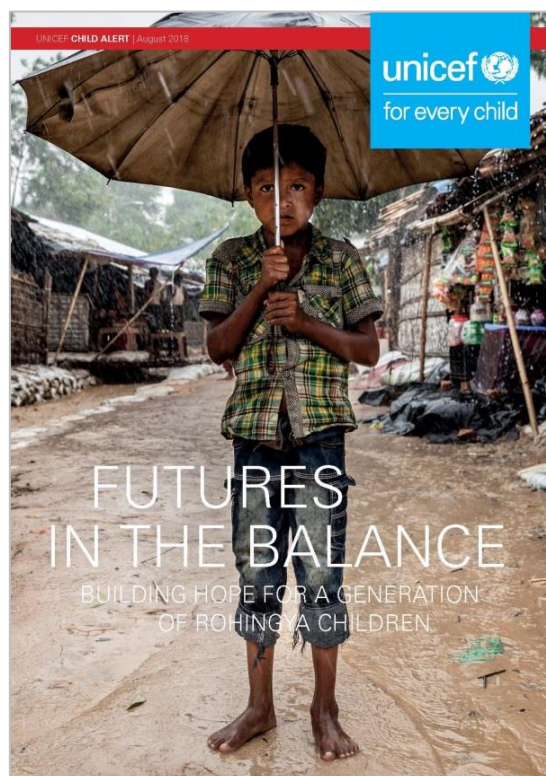
United Nations Children's Fund Office of Research. (2018). *An unfair start: Inequality in children's education in rich countries: Innocenti Report Card, 15*. Acedido em <https://www.unicef.pt/media/2351/report-card-15-en-2018-10-30.pdf>



World Health Organization. (2018). *Methods to analyse medicine utilization and expenditure to support pharmaceutical policy implementation*. Geneva: WHO. Acedido em <http://www.who.int/iris/handle/10665/274282>



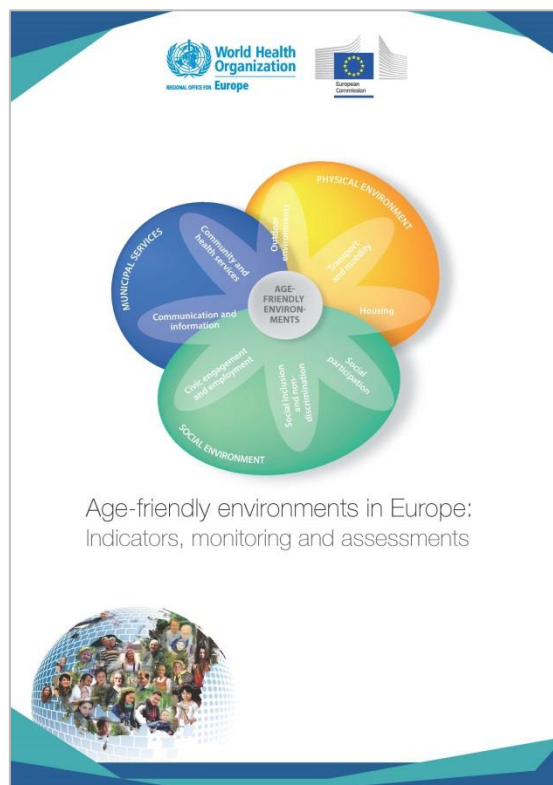
Gliklich, R.E., Dreyer, N.A., Leavy, M.B., & Christian, J. B. (Eds.). (2018). *Registries for evaluating patient outcomes: A user's guide: Addendum: 21st century patient registries* (3rd ed.). Rockville (MD): Agency for Healthcare Research and Quality. Acedido em <https://www.ncbi.nlm.nih.gov/books/NBK493818/>



United Nations Children's Fund. (2018). *Futures in the balance: Building hope for a generation of Rohingya children*. New York: UNICEF. Acedido em <https://www.unicef.pt/media/2268/rohingya-childalert-aug2018.pdf>



Rechel, B., Jakubowski, E., McKee, M., & Nolte, E. (Eds.). (2018). *Organization and financing of public health services in Europe*. Copenhagen: WHO Regional Office for Europe. Acedido em http://www.euro.who.int/_data/assets/pdf_file/0009/383544/hp-series-50-eng.pdf?ua=1



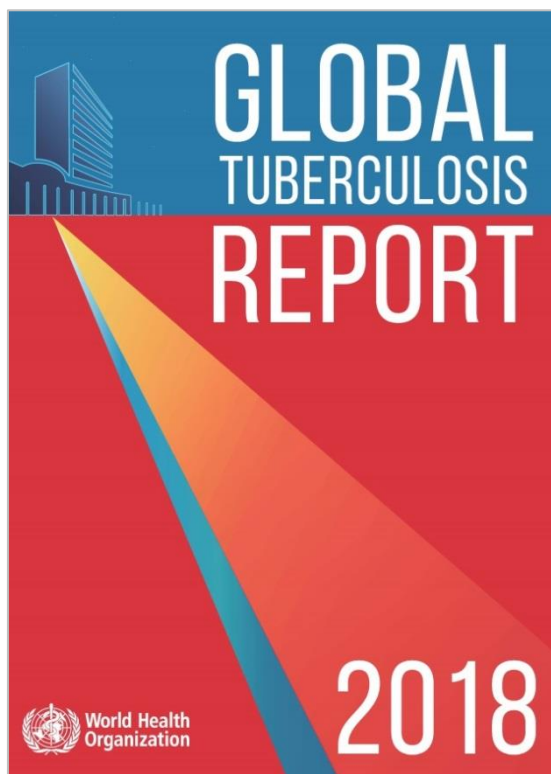
World Health Organization, & European Commission. (2017). *Age-friendly environments in Europe: A handbook of domains for policy action*. Copenhagen: WHO Regional Office for Europe. Acedido em http://www.euro.who.int/_data/assets/pdf_file/0003/377481/afee-indicators-monitoring-eng.pdf



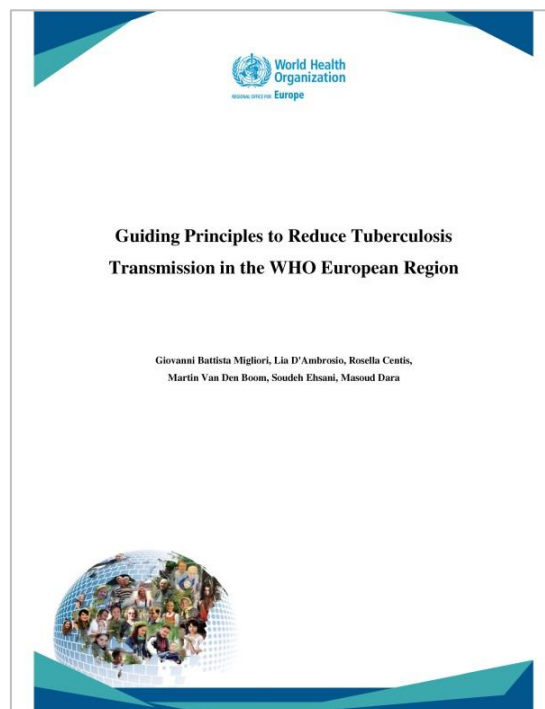
United Nations Children's Fund Office of Research. (2018). *Capture the moment: Early initiation of breastfeeding: The best start for every newborn*. New York: UNICEF. Acedido em https://www.unicef.pt/media/2249/report_webw2018.pdf



United Nations Children's Fund Office of Research. (2018). *Advantage or paradox: The challenge for children and young people of growing up urban*. New York: UNICEF. Acedido em https://www.unicef.pt/media/2374/advantageorparadox_web-2018-11-28.pdf



World Health Organization. (2018). *Global tuberculosis report 2018*. Geneva: WHO. Acedido em <http://apps.who.int/iris/bitstream/handle/10665/274453/9789241565646-eng.pdf?ua=1>



Migliori, G. B., D'Ambrosio, L., Centis, R., Van Den Boom, M., Ehsani, S., & Dara, M. (2018). *Guiding principles to reduce tuberculosis transmission in the WHO European Region*. Copenhagen: WHO Regional Office for Europe. Acedido em http://www.euro.who.int/_data/assets/pdf_file/0008/377954/ic-principles-eng.pdf?ua=1

Jornal Oficial da União Europeia

2018/C 415/03: Resolução sobre as consequências sociais e ambientais da urbanização, em particular a boa gestão dos resíduos industriais e domésticos nos Estados ACP
https://eur-lex.europa.eu/legal-content/PT/TXT/?uri=uriserv:OJ.C_.2018.415.01.0011.01.POR&toc=OJ:C:2018:415:TOC

Legislação e jurisprudência

Portaria n.º 302/2018 - Diário da República n.º 227/2018, Série I de 2018-11-26

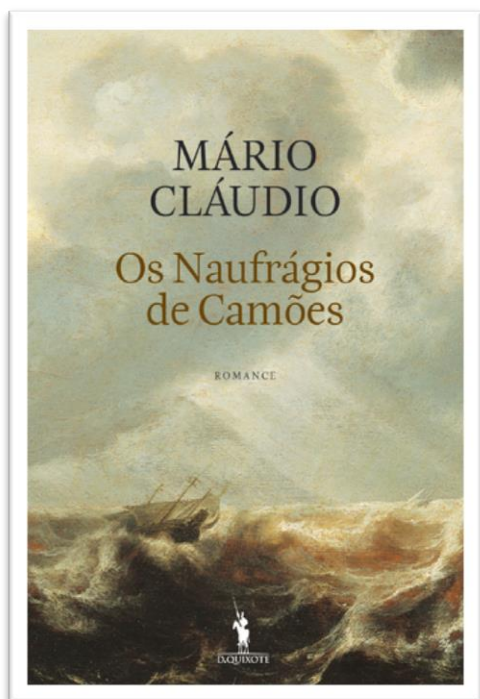
Saúde

Procede à primeira alteração da Portaria n.º 330/2016, de 20 de dezembro, que estabelece o regime excecional de comparticipação nos medicamentos destinados ao tratamento de doentes com Esclerose Múltipla

<https://data.dre.pt/eli/port/302/2018/11/26/p/dre/pt/html>

Sugestão de leitura de lazer

Obras do Fundo de Leitura de Lazer do IPV



«Proprietário de uma linha de bordéis, o cambodjano do trio em que Timothy se integrara mostrava-se um apaixonado pelos costumes da população que vogava nos esteios do Mekong, uma gente ruidosa, mas cheia de júbilo, que fazia do negócio uma escadaria para a conquista do Nirvana. Quanto aos outros dois um deles era um velho hippy do Missouri, e veterano da Guerra do Vietname que, tendo nela perdido as pernas, rejeitava a prótese apinocada, preferindo sentar-se, muito erecto sobre a bacia, no carrinho de rodas de madeira que ele próprio impulsionava. E o terceiro, um cidadão suíço, correctamente vestido, e sempre muito didáctico, identificava-se como agente de viagens, constando porém que ia arredondando o salário que nessa qualidade auferia com proventos que lhe derivavam do tráfico de pedras preciosas.»

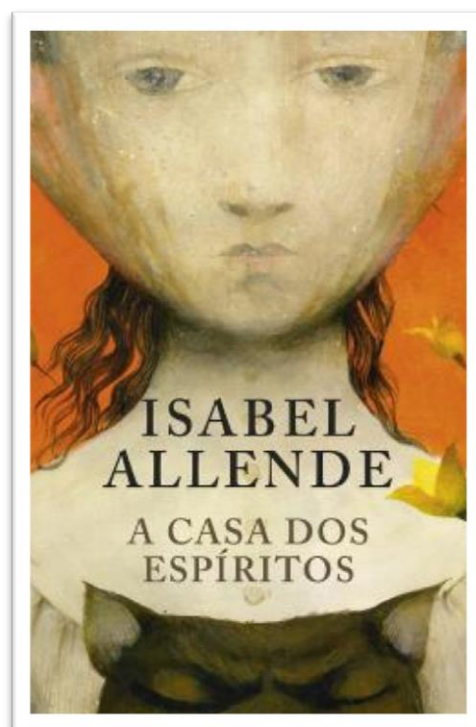
Mário Cláudio (pseudónimo de Rui Manuel Pinto Barbot Costa, nascido em 1941, no Porto) licenciou-se em Direito pela Universidade de Coimbra e iniciou a sua carreira como poeta e tradutor, afirmando-se como ficcionista. Considerado um

dos autores portugueses mais importantes das últimas décadas, recebeu em 1985 o Grande Prémio de Romance e Novela da Associação Portuguesa de Escritores e em 2004 foi distinguido com o Prémio Pessoa. **Os Naufrágios de Camões** (2016) constitui uma peça literária fascinante, imaginativo, polémico e inteligente, com um trio de personagens irresistíveis.

«O dedo indicador do jesuíta, que já estava no ar para assinalar novos suplícios, ficou suspenso como uma pára-raios sobre a sua cabeça. As pessoas deixaram de respirar e os que estavam cabeceando acordaram. Os esposos del Valle foram os primeiros a reagir ao sentir que o pânico os invadia e ao ver que os filhos começavam a agitar-se, nervosos. Severo compreendeu que devia actuar antes que rebentasse o riso geral ou se desencadeasse algum cataclismo celestial. Pegou na mulher pelo braço e em Clara pelo pescoço e saiu arrastando-as a grandes passadas, seguido pelos outros filhos, que se precipitaram em tropel para a porta. Conseguiram sair antes que o sacerdote pudesse invocar um raio que os transformasse em estátuas de sal, mas do umbral da porta ouviram a sua terrível voz de arcanjo ofendido:
- Endemoninhada! Soberba endemoninhada!»

Isabel Allende (1942, Lima, Peru) é considerada uma das principais revelações da literatura latino-americana da década de 1980. **A Casa dos Espíritos** (1982) é o seu primeiro e mais famoso romance, tendo um êxito mundial imediato.

Inscrevendo-se no realismo mágico, incorpora o inverosímil e o improvável ao comum, contando a vida da família Trueba ao longo de quatro gerações e seguindo os movimentos sociais e políticos do período pós-colonial do Chile. Narrado na perspectiva de dois de seus protagonistas, os eventos retratados são sobre amor, família, morte, fantasmas, classes sociais, revolução, política, ideais e o maravilhoso. Foi adaptado ao cinema em 1993.



As nossas sugestões WWW

Fundação Portuguesa do Pulmão

A **Fundação Portuguesa do Pulmão** é uma organização sem fins lucrativos e de solidariedade social, instituída em 2009 pela preocupação com a repercussão social das doenças respiratórias, que constituem uma das principais causas de morbilidade, incapacidade de longa duração e mortalidade.

A Fundação pretende constituir um elemento dinamizador no desenvolvimento de acções que contribuam para a melhoria da saúde respiratória dos portugueses, ao nível da promoção da saúde respiratória, da prevenção da doença e da defesa dos interesses e direitos dos doentes respiratórios.



The image shows a banner for the Fundação Portuguesa do Pulmão's E-LEARNING platform. The banner features a smartphone displaying the website, surrounded by icons representing information, a stethoscope, and lungs. The text reads: "FUNDAÇÃO PORTUGUESA DO PULMÃO E-LEARNING conhecimento...online". Below this, it says: "Registe-se na plataforma e-learning e aceda a conteúdos exclusivos nos diversos ramos da saúde respiratória". A "Ler mais" button is visible in the bottom right corner.

<https://www.fundacaoportuguesadopulmao.org/>

Bom humor



Retirado de: <http://pequenosleitoresdamarinhagrande.blogspot.com/2016/06/o-mundo-de-mafalda.html>

Boas leituras... Bom trabalho... e Boa saúde!